



ЭФФЕКТ НЕВЕСОМОСТИ [ФРАНЦИЯ]

Анастасия Дмитриева

Архитекторы пристроили к существующему зданию двухэтажный блок со стеклянными фасадами верхнего уровня и зелёной эксплуатируемой кровлей

Автор проекта Рено Шевалье (Renaud Chevallier), архитектурное бюро Chevallier Architectes
Фото: Александр Мермию (Alexandre Mermillod)



Модернистская конструкция пристройки
возведена на бетонном цоколе
и нависает над скалой



Архитекторы бюро Chevallier Architects, мастера архитектурных перевоплощений, реконструировали старое горное шале, расположенное на каменном плато в Шамони, на востоке Франции и превратили его в модернистскую виллу.

Небольшой двухэтажный деревянный дом в свое время был построен для постоянного проживания: покатающая крыша, массивные фасады из бруса были призваны защищать от снега и ветра. Новый владелец приобрел шале для отдыха и проведения уик-эндов, поэтому и задачу поставил иную: создать современное видовое жилье, впустить в интерьер свет, воздух и захватывающие альпийские перспективы. Обновленная вилла Chalet Solelya словно парит над землей, она открыта природному окружению и полностью соответствует требованиям, предъявляемым к экостройкам. Основной идеей проекта реконструкции стало бережное отношение к культурному прошлому региона. Используя инновационные решения и материалы, архитекторы стремились сохранить исторический шарм существующей постройки, объединить традиции стиля шале и современные достижения во всех составляющих проекта — от конструкции и инженерных решений до отделочных материалов и мебели.

Чтобы увеличить полезную площадь и максимально рационально использовать парадную часть придомовой территории, с обращенной на Альпы стороны архитекторы пристроили к существующему зданию двухэтажный блок со стеклянными фасадами верхнего уровня. Модернистская конструкция возведена на бетонном цоколе и нависает над скалой. Такой эффект достигается за счет выноса внешних стен верхнего этажа за контур фундамента, а также длинного балкона, традиционного для шале. Благодаря этим решениям пристройка выглядит как терраса с плоской кровлей и галереей. С одной стороны она плотно примыкает к «старому» дому и образует с ним общий внутренний двор. »



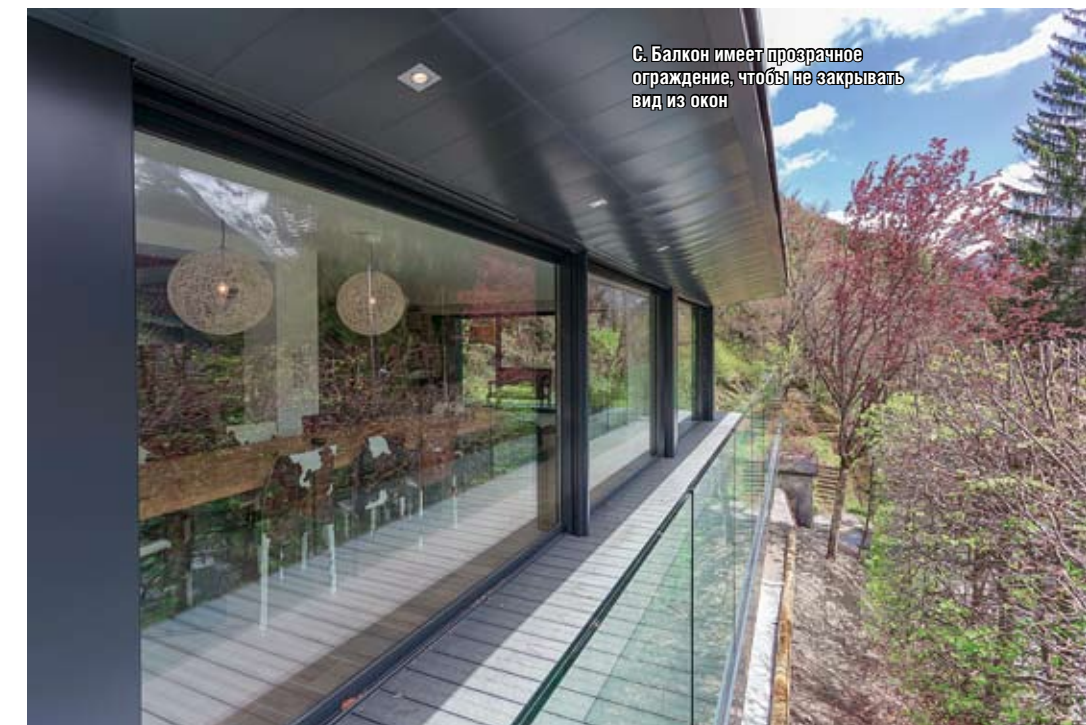
Архитектор
Рено
Шевалье



А. Защищённый от осадков длинными свесами кровли балкон окружает новое здание с трёх сторон



В. Лужайка, поросшая низкими альпийскими травами с каменной отсыпкой, занимает всю площадь плоской кровли и заходит под скат черепичной крыши



С. Балкон имеет прозрачное ограждение, чтобы не закрывать вид из окон

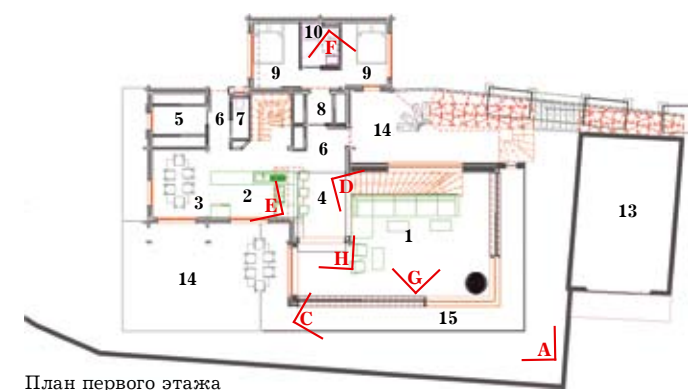
с другой ориентирована окнами на самую выигрышную видовую точку.

Важный элемент конструкции нового здания — зеленая кровля — примета абсолютно современная. Авторы проекта отмечают, что в местечке Courreaux, которое расположилось у северного подножия массива Монблан, это первый частный дом с эксплуатируемой кровлей. Задумана она была, чтобы еще теснее связать виллу с природой и гармонично объединить две разные по стилистике постройки. Лужайка, поросшая низкими альпийскими

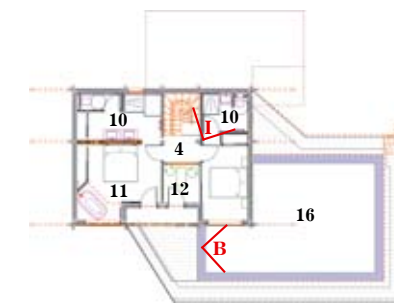
травами с каменной отсыпкой, занимает всю площадь плоской кровли, заходит под скат двухскатной черепичной крыши, «прорастает» под одним из окон второго уровня. Появление зеленой кровли, как и небольшая высота пристроенного современного объема, были продиктованы еще одной задачей: ни в коем случае не перекрыть вид из окон соседних домов и создать ощущение плавного перехода от рукотворного ландшафта к природному. Поэтому можно смело сказать, что шале Solelya вобрала в себя черты не только

экодизайна, но и архитектуры с маркировкой friendly, что означает «дружественная».

С подъездной дороги реконструированная вилла похожа на крепость со стеклянной террасой, которая возвышается на горном плато: его склон архитекторы укрепили с помощью внушительных валунов и местных скальных камней. Попасты в нее можно, поднявшись по каменным ступеням открытой лестницы. В склон встроен гараж, полотно ворот выполнено из старого мореного дерева и украшено орнаментом в замковом стиле. ➤



План первого этажа



План второго этажа

1. Гостиная
2. Кухня
3. Столовая
4. Холл
5. Гардеробная
6. Прихожая
7. Гостевой санузел
8. Коридор
9. Гостиная спальня
10. Ванная комната
11. Хозяйская спальня
12. Кабинет
13. Гараж
14. Терраса
15. Балкон
16. Эксплуатируемая кровля



D. Природное окружение стало частью интерьера гостиной



E. Кухня и столовая находятся на территории старого дома



F. Композиция из спилов дерева с встроенными в них зеркалами стала ярким акцентом в минималистски оформленном санузле

С. Помимо широких окон визуальным акцентом гостиной является несущая стена, облицованная серым, напильным на тонкие полоски камнем



Из гостиной лестница ведёт на цокольный этаж



Н. Парадная столовая расположена в одном помещении с гостиной

Вместе с черепичной кровлей козырька и темными деревянными балками оно отсылает к историческому прошлому региона. В то же время лестница с лаконичным, устремленным ввысь бетонным ограждением и высаженными вдоль формованными кустарниками выглядит вполне современно.

Пространство виллы площадью 190 кв. м организовано на трех уровнях: первый этаж занимают общественные помещения. Их смысловая доминанта — расположенная в стеклянной пристройке студийная гостиная, которая объединена с каминным залом, а также кухней и столовой, находящимися в основном доме. Функциональные зоны выстроены в форме буквы «Г», по периметру организован открытый балкон-галерея с ограждением из стекла, благодаря чему хозяин может любоваться альпийскими вершинами практически отовсюду. На этом этаже также находятся две небольшие гостевые спальни и гардеробная. Основные private помещения занимают мансардный этаж «старого» дома. Расположенные под скосом кровли компактные комнаты выглядят необычайно



На цокольном этаже организована зона отдыха и сауна



I. Мансардное окно в ванной комнате компенсирует замкнутость пространства



J. Ванна интегрирована в интерьер спальни

уютно. В хозяйской спальне ванна установлена непосредственно в жилой комнате, перед панорамным окном, что сближает интерьер дома с люксовыми отелями. Цокольный этаж имеет только в пристройке. Он отдан под зону отдыха с сауной и открытым патио с круглым бассейном-купелью. Попастъ в зону сна можно непосредственно из гостиной, спустив-

шись по лестнице с ограждением из стекла и деревянными ступенями.

Как и в архитектуре здания, в интерьере старое и новое, традиции и современность тесно переплетены. Огромные стеклянные витражи в рамах из полированного черного алюминия существуют в одном контексте с открытой деревянной кладкой стен, пожелтев-

шей от времени, ветров и солнечных лучей. Традиции и авангардные решения примиряют натуральные материалы с природной текстурой: камень, деревянные панели, кожа. Визуальным акцентом гостиной является несущая стена, облицованная серым, напыленным на тонкие полоски камнем. Она, как мощная вертикаль, организует пространство, подчерки-

вает интерьерные планы: мягкую группу, панорамный подвесной камин из черного металла, обеденный стол, кухню и гармонирует с видом из окон. Меблируя интерьер, архитекторы сделали ставку на предметы в экологическом стиле: некрашеное дерево, кожа, коровьи шкуры, столики из корней деревьев, похожие на арт-объекты — все создает атмосферу жизни на

природе. Ощущение близости к горам, лугам и небу усиливают панорамные окна, которые намеренно были оставлены без текстильного декора. Ничто не мешает наслаждаться естественной красотой!

Несмотря на историческое прошлое Chalet Solelya соответствует высоким стандартам энергоэффективности нашего времени.

Архитекторы максимально оптимизировали использование солнечной энергии: большую часть окон ориентировали на юг, поставили сохраняющие тепло стеклопакеты, обновили инженерные коммуникации... И в итоге получили высокотехнологичное частное жилье, в облике которого объединились современность и традиции. **D**