

REPORTAGE

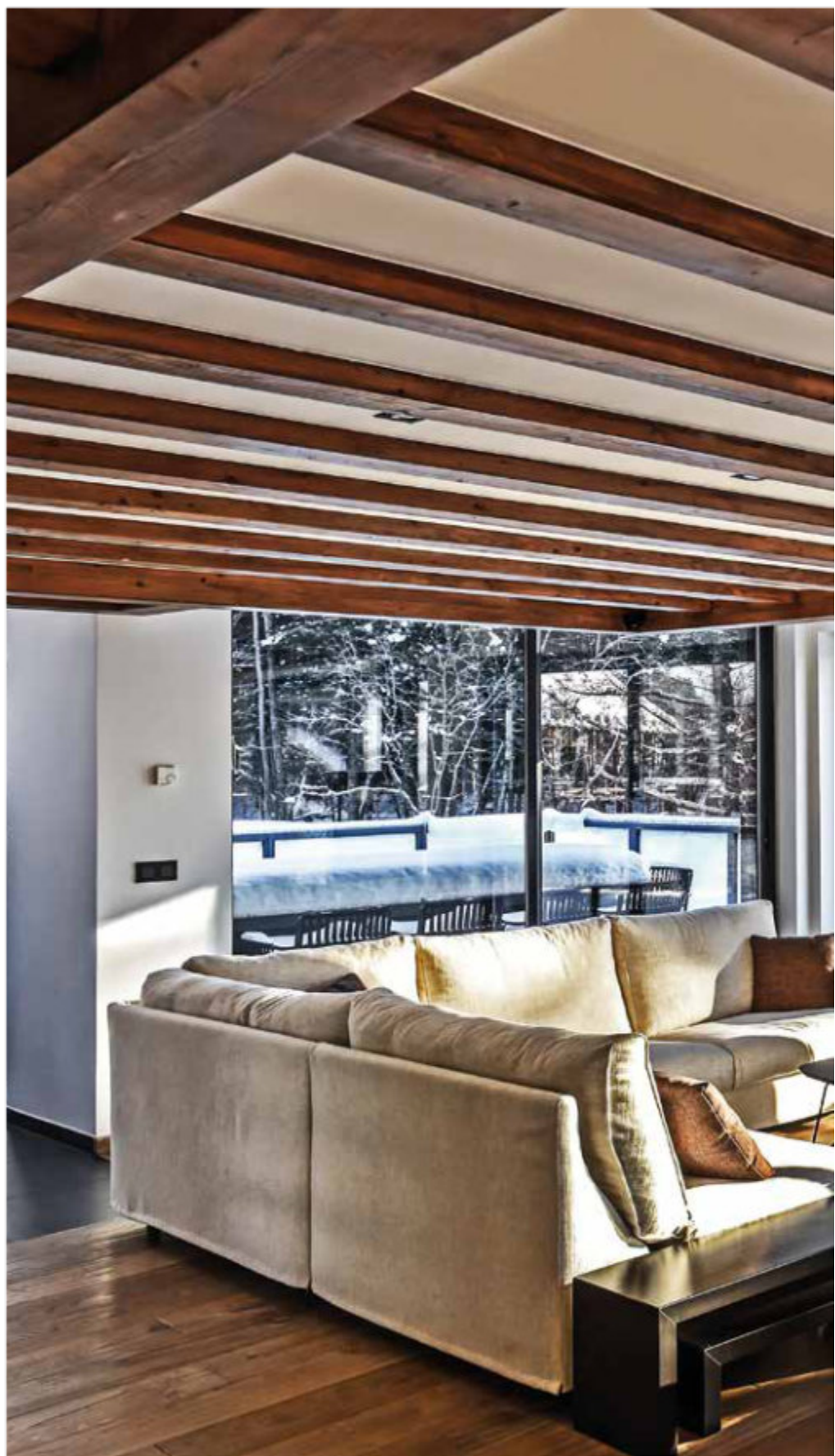
HARMONIE MINÉRALE

Haute-Savoie

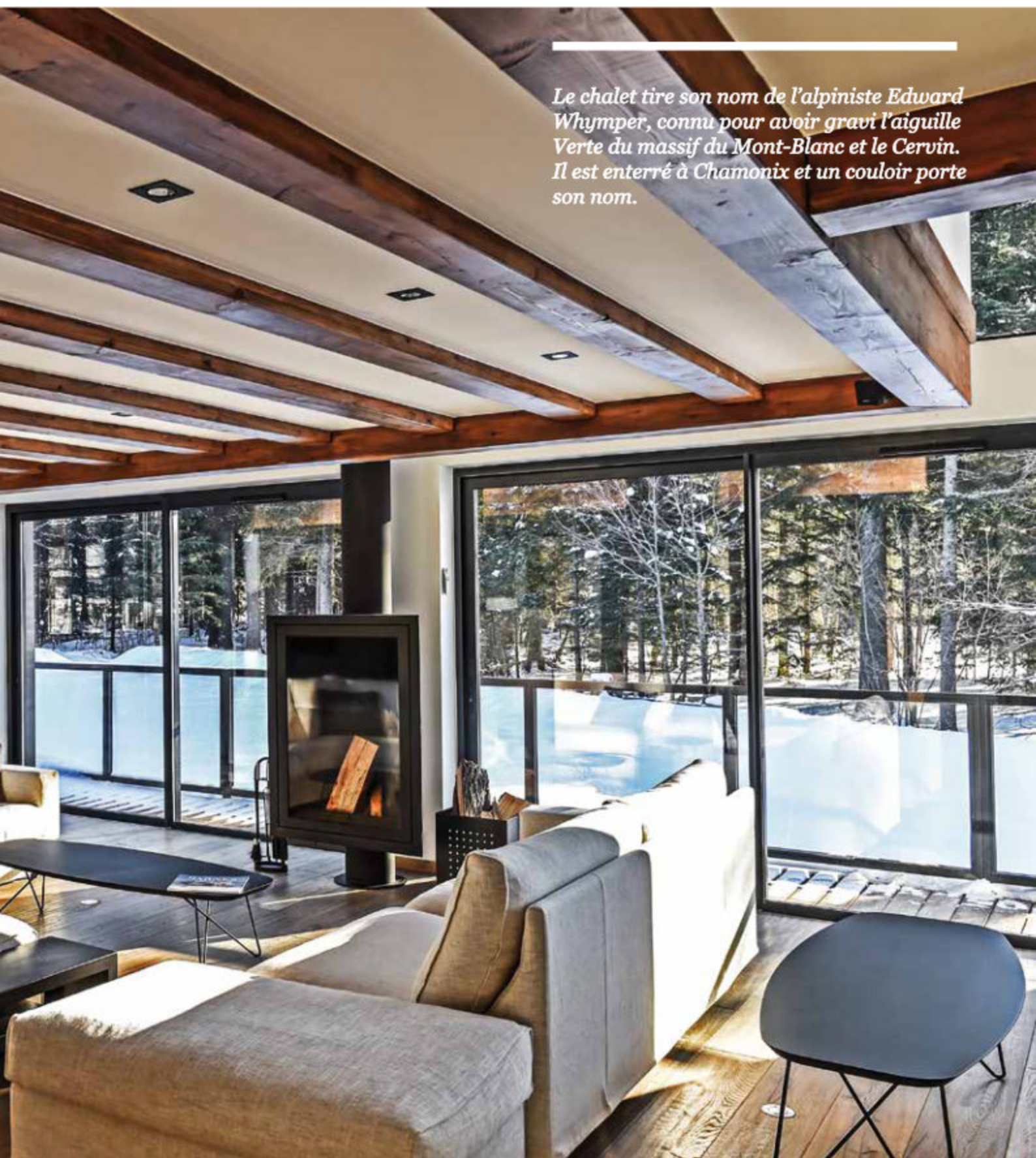


Blottie dans la vallée de Chamonix Mont-Blanc, ce chalet avant-gardiste présente un mix de matériaux, choisis avec soin pour magnifier l'architecture. Baptisé Whympet, du nom du célèbre alpiniste, le projet offre une harmonie minérale qui fait écho à la roche de la montagne toute proche.

Pas simple d'innover dans la vallée préservée de Chamonix Mont-Blanc. Face à la complexité du projet, beaucoup d'agences auraient abandonné. Pas Chevallier Architectes qui a fait preuve d'un esprit audacieux, pour braver les nombreuses contraintes urbanistiques et techniques, avec l'objectif de trouver des solutions pour mener à bien l'ensemble de la construction et optimiser les surfaces. « Nous sommes en constante relation avec les services d'urbanisme pour l'obtention de nos permis de construire, car nos projets sont contemporains et donc, un peu avant-gardistes pour la commune. Des commissions d'urbanisme sont organisées afin que l'on puisse présenter, expliquer et défendre nos projets aux yeux des élus », souligne l'agence d'architecture. Pour le chalet Whymper, la difficulté vient de sa proximité avec les limites des zones naturelles protégées. L'implantation et l'orientation du bâtiment ont donc été particulièrement réfléchies lors de la réalisation des plans. Posé sur des fondations à semelles et longrines, le bâtiment est constitué de murs en béton et d'une charpente en bois. « La charpente est dépourvue des éléments techniques suivants : le poinçon, l'entrait et la contrefiche. Ils sont remplacés par un tirant métallique qui permet à la charpente de paraître légère et aérienne », détaille l'agence. Ce tirant a un rôle majeur. Il permet d'éviter l'écartement des arbalétriers et d'assurer la transmission d'efforts de traction. L'acier, très résistant, qui compose le tirant est souvent utilisé en réhabilitation pour renforcer de manière presque invisible une structure. Le corps principal du bâtiment est ainsi de conception et design classique avec un bardage en vieux bois. Il offre un contraste saisissant avec l'extension moderne et son bardage zinc, très vitrée, aux formes et volumes engagés. Enfin, le soubassement en pierre vient ceinturer le chalet, unifiant ainsi l'ensemble des volumes. À l'intérieur, une ambiance minérale domine. Réchauffée par le bois, elle prend une dimension



Le chalet tire son nom de l'alpiniste Edward Whymper, connu pour avoir gravi l'aiguille Verte du massif du Mont-Blanc et le Cervin. Il est enterré à Chamonix et un couloir porte son nom.





chaleureuse et sonne comme un écho à l'environnement montagnard où le chalet s'implante. « La mise en œuvre des matériaux a fait l'objet de recherches et de soins très particuliers. Pour exemple, les nombreux éléments de construction en bois proviennent de fournis-

seurs locaux. Un travail considérable sur la colorimétrie a été nécessaire pour assurer l'uniformité des tons », précise Chevallier Architectes. Les espaces de vie ont été pensés principalement en fonction des vues vers l'extérieur. Depuis la cuisine ou la piscine en sous-

sol en structure béton et PVC imitation ardoise, la vue s'ouvre sur l'aiguille Verte et Les Drus. L'un des murs de la cuisine est un mur-rideau. Il fait même face au couloir W hymper qui donne son nom au chalet, en hommage au célèbre alpiniste Edward W hymper.





En haut, à gauche :
La mezzanine, suspendue au-dessus du séjour est un exemple des solutions qu'il a fallu développer pour répondre au rêve d'espaces du propriétaire, sans pénaliser la vue sur les Aiguilles de Chamonix.

En bas, à gauche :
Dès l'élaboration du chalet, un système domotique a été intégré pour gérer notamment le chauffage assuré par un plancher chauffant alimenté par une chaudière gaz.

Le bois provient essentiellement de fournisseurs locaux. Un travail considérable sur la colorimétrie a été nécessaire pour assurer l'uniformité des tons.

Ci-dessous : La piscine intérieure est en béton et revêtue d'une membrane en PVC armé, imitation ardoise. Une courette à l'anglaise permet de ventiler le sous-sol.





FICHE TECHNIQUE

Chauffage / EnR: Plancher chauffant Acome, chaudière gaz Viessmann et poêle à bois fixe 951 Eurofocus de Focus®

Aménagements extérieurs : Enrobé pour l'accès au garage et aménagements paysagers

Système constructif : Murs en béton et pierre

Architecte* : Chevalier Architectes
Localisation : Chamonix (74)
Année de construction : 2016
Surface habitable : 293 m²
Prix : NC

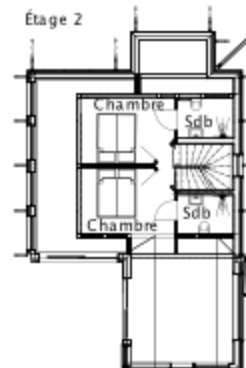
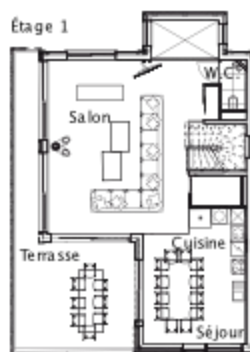
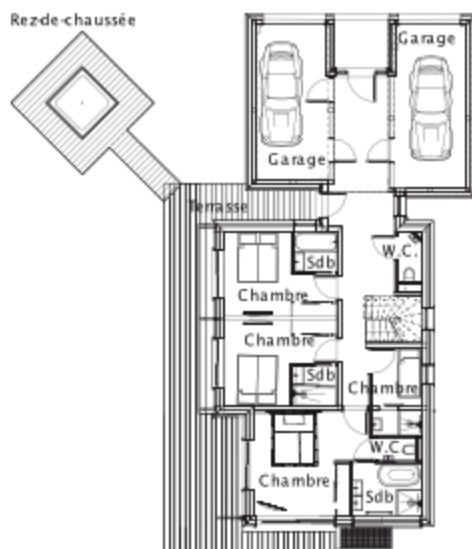
Revêtement : Bardage en vieux bois, pose horizontale et verticale, et zinc

Menuiseries : Aluminium gris anthracite RAL 7016

Terrasse : Lames en Mélèze

Piscine : Intérieure, en structure béton, avec PVC armé, imitation ardoise

Isolation :
Dalle : Mousse rigide en polyuréthane Soprema® 100 mm
Murs : Polystyrène Knauf® 2X150 mm
Toit : La laine de roche Soprema® 300 mm
Cloisons : Plaques de plâtre 45 mm, isolant phonique 60 mm et laine minérale type Panolène® d'Isover®



Texte : Claire Thibault - Photos : Solène Renault

* Voir le carnet d'adresse: page 114

Retrouvez plus d'informations/photos sur ce reportage en vous rendant sur le lien suivant : www.architecturebois.fr/84-chalet-whymper ou en scannant le QR code suivant :

