

DÉCORER

UN CHALET AVEC UNE VUE.. WAOUH!

Réalisé en 2016, le chalet Whymper offre une vue imprenable sur les Drus. Depuis la piscine en sous-sol, jusqu'à la mezzanine. Ici à Chamonix, l'architecte Renaud Chevallier bouscule l'image du chalet traditionnel, en édifiant une réponse plus contemporaine.

Par Lorène Herrero - Photos : Solène Renaud

L'agence Chevallier Architectes a pris en charge ce projet dans un contexte particulier puisque celui-ci était en passe d'être abandonné. Un nouveau client, un promoteur, a repris alors l'aventure. Ce nouvel élan a permis à l'architecte Renaud Chevallier d'agrandir les surfaces et d'optimiser les espaces : « nous ne créons jamais deux chalets identiques. Ici, il a fallu jouer avec le site et magnifier une vue particulière en travaillant les volumes ». Très proche des limites de zones naturelles protégées, l'implantation et l'orientation du bâtiment ont fait partie des contraintes qui ont alimenté la réflexion de l'équipe de l'agence. Au cœur d'un environnement végétal important et incontournable le chalet a trouvé sa place. Dégager une vue imprenable s'imposait comme un impératif, le bâtiment devait offrir un coup d'œil magistral sur les Drus et la verte.

Vue de l'extérieur depuis la route, la conception et le design du corps principal du chalet apparaissent classiques : une toiture à deux pans en tavaillons, du bardage traditionnel en bois et un soubassement en pierre. L'originalité du projet repose sur la façade opposée qui fait face aux Drus, avec son extension moderne, très vitrée aux formes et volumes engagés. L'ossature en bois et en béton de l'extension est couverte de zinc noir. Les portes de garage noires ainsi que les menuiseries de même teinte renforcent le style contemporain. Le soubassement de pierre permet de ceinturer le chalet et d'unifier les volumes.

>>

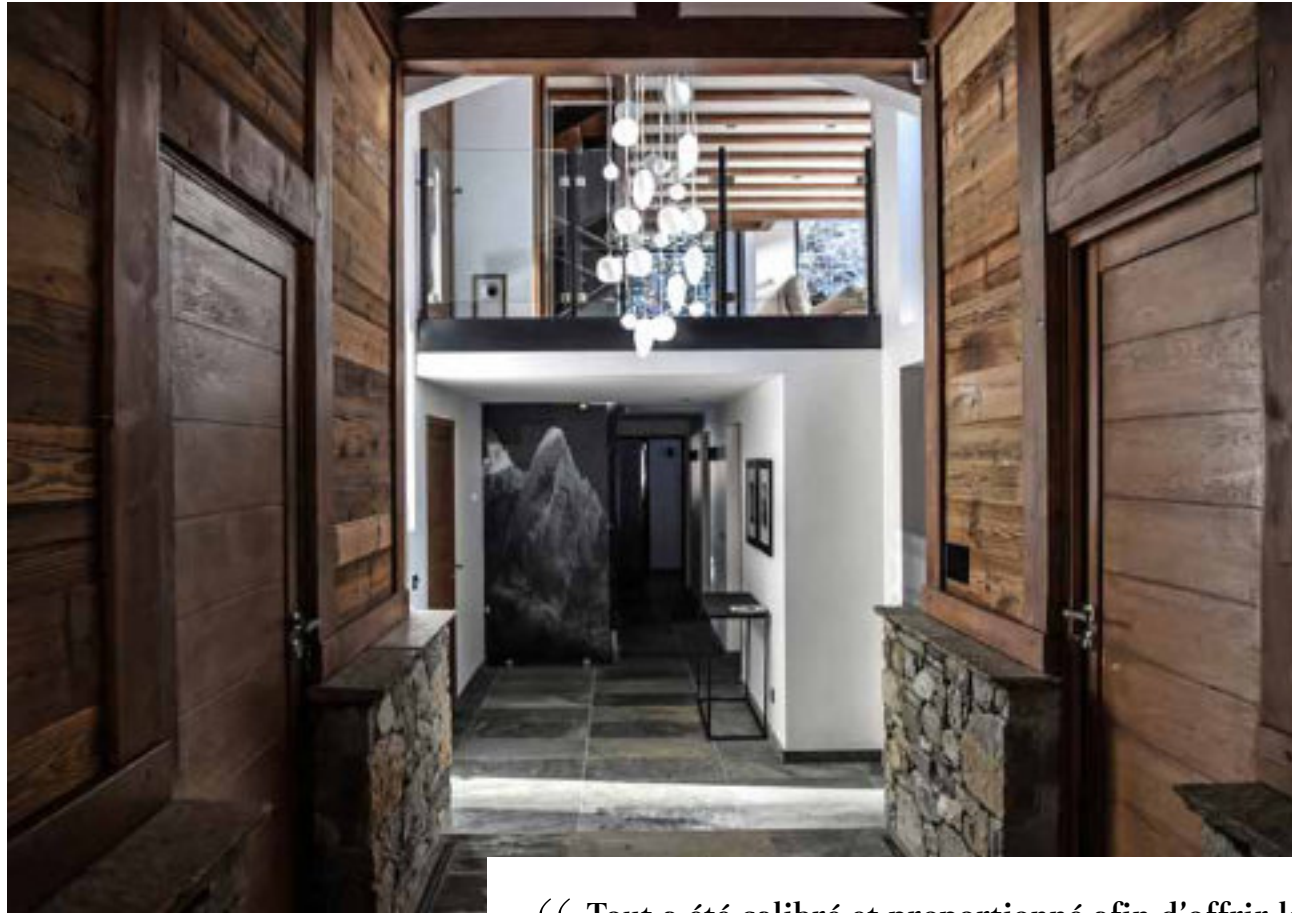


ARCHI IMPLIQUÉ...

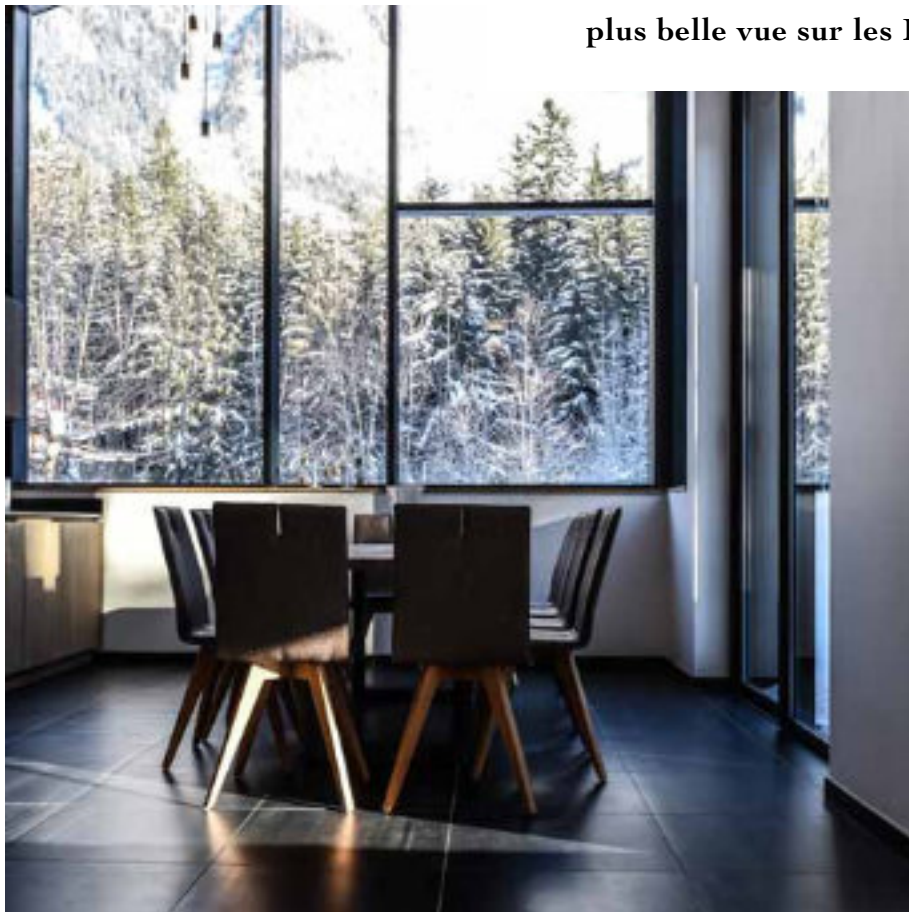
« Même si je suis fils et petit-fils d'architecte, ce métier ne s'est pas imposé à moi, je l'ai choisi. J'aime faire le suivi de chantier, j'aime la vie sur un chantier ! Pour moi, c'est une hérésie de ne pas réaliser la maîtrise d'œuvre de mes projets. Dans 98% des cas, j'en assure le suivi. Lors de la conception d'un projet, ce que l'on désire est toujours très détaillé. J'aime livrer un bâtiment qui corresponde à mes plans. Pour ce faire, nous travaillons comme des décorateurs : des plans en 3D, des extérieurs et intérieurs. Une fois les plans validés, nous réalisons des vues de chaque mur, plafond et sol afin de figer les choses, dans l'objectif que le chantier se déroule le mieux possible ».



Le nom du chalet fait référence à l'alpiniste britannique Edward Whymper, dont la voie normale pour l'ascension de l'aiguille Verte porte le nom.



« Tout a été calibré et proportionné afin d'offrir la plus belle vue sur les Drus » Renaud Chevallier



>>

LA VUE POUR OBJECTIF

ce bâtiment de 300m² (pour 160m² d'emprise au sol) s'élève sur 4 niveaux : un sous-sol avec piscine, des chambres en rez-de-jardin, le salon à l'étage et une mezzanine avec deux chambres. Le jeu des volumes est important. Depuis le hall, le salon se devine. La pièce à vivre ouvre sur une grande terrasse exposée au soleil. Les garde-corps vitrés ne gâchent en rien la vue et l'ambiance bucolique, au milieu de la nature. La mezzanine, suspendue au-dessus du séjour est un exemple des solutions développées pour répondre aux rêves d'espaces du propriétaire sans pénaliser la vue sur les aiguilles de Chamoni. Un double volume est ainsi conservé en périphérie de celle-ci.

avec le même état d'esprit l'architecte a souhaité que depuis la cuisine ou la piscine en sous-sol, le coup d'œil sur la verte et les Drus soit présent. Ainsi, l'un des murs de la cuisine est un panneau de verre faisant face au couloir Whymper et depuis la piscine une courette anglaise offre encore une vue sur le spectaculaire environnement naturel. Les brises soleil ne cachent pas le paysage et gardent la transparence. Suivant leur orientation, ils permettent d'apporter un peu d'intimité à ces grands volumes verriers. Le chalet est pensé pour être une maison à vivre : « j'en conçois toujours un projet comme si j'allais l'habiter. ici il y a un cellier, des toilettes pour les invités et aussi au départ ski. L'éclairage est important en montagne. j'en fais toujours un gros travail sur ce point. en automne, quand la lumière extérieure est plus faible, la maison doit avoir une puissance lumineuse artificielle importante et des murs clairs », confie le concepteur.

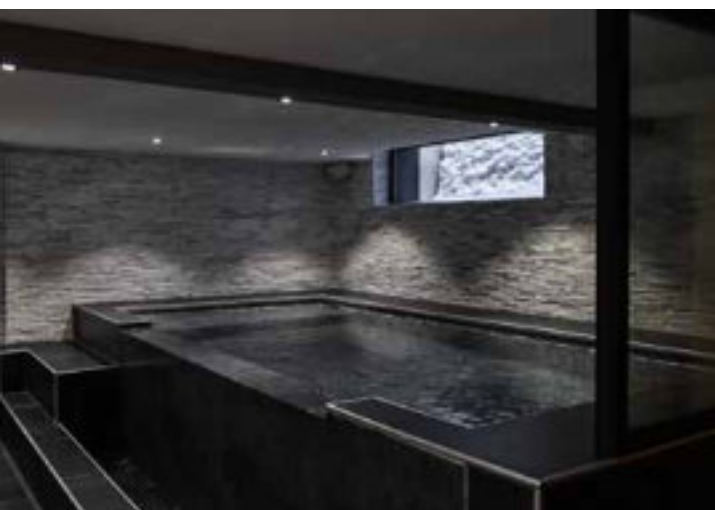
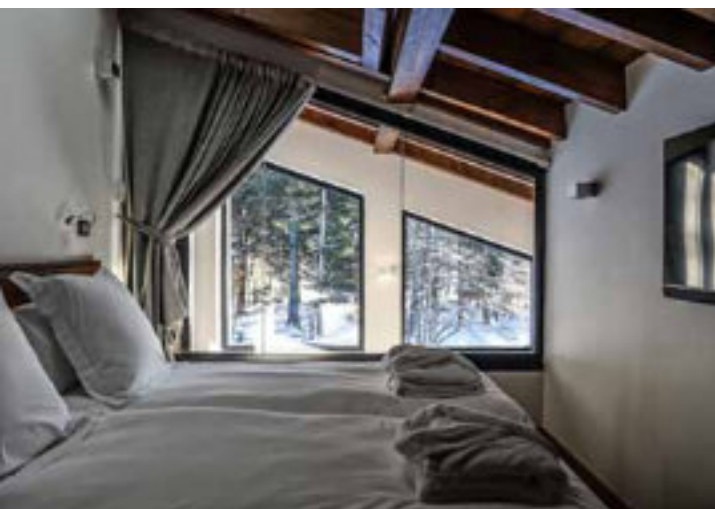
>>

« La nouveauté sur ce projet vient de l'extension. nous sommes précurseurs sur ce matériau, le zinc, que nous avons utilisé en façade, pour ses qualités esthétiques et le rappel du métal bien présent en montagne, notamment dans les remontées mécaniques ou encore sur certaines anciennes portes de ferres », ajoute l'architecte.

“ Le salon est ouvert sur la forêt
et la vue des cimes magnifiée ”



DÉCORER



>>

ARCHI COCON

« La mise en œuvre des matériaux a fait l'objet de recherches et de soins très particuliers. par exemple les nombreux éléments de construction sont en bois de recyclage, un travail considérable sur la colorimétrie a été nécessaire pour assurer l'uniformité des tons. à l'extérieur, les tôles ont été coupées à des dimensions spécifiques afin d'éviter la déformation du zinc.

Dans l'entrée, le sol est habillé de carreaux de pierre de luzerne de grand format et une photo des Drus est reproduite sur une paroi vitrée. pour l'aménagement intérieur, notre client promoteur nous a laissé bénéficier d'une large gamme de choix. cela a apporté beaucoup d'esthétique au projet. la technologie est présente et une domotique extrêmement évoluée a été intégrée dès le début de l'élaboration du chalet : télé miroir, ipad dans toute la maison pour gérer l'éclairage, la musique. »

l'agence a joué avec le mobilier, en privilégiant l'idée de confort et de lâcher prise. certains éléments ont été choisis avec soin : la cheminée en métal brut noir, des lustres aux ampoules multiples accentuant l'effet de verticalité, des canapés sans rebords pour le confort.

les meubles sont conçus sur-mesure, notamment pour les salles de bains ou encore la cuisine. celle-ci est pensée comme un meuble en lui-même qui vient s'intégrer parfaitement, toujours dans des tons simples : des façades en bois sans poignées apparentes et un plan de travail avec crédence en granit noir. « mon souhait est de construire des choses assez intemporelles. bien entendu les projets sont forcément marqués par une époque, notamment par les matériaux qui ne seront peut-être plus les mêmes dans trois ans. j'opte plutôt pour des choses neutres qui vont durer dans le temps. un mur vert pomme ne va pas forcément plaire à tout le monde ! je souhaite garder l'image contemporaine du chalet sans excentricité de matière. il y a beaucoup de murs blancs afin de faire rentrer la lumière. le vieux bois, les espaces sombres, ce n'est pas notre philosophie ! », ajoute Renaud chevallier. 6