

СЕМЕЙНАЯ ПРЕЕМСТВЕННОСТЬ [ФРАНЦИЯ]

Рассматривая архитектуру как вид искусства архитекторы бюро Chevallier Architectes постоянно ищут инновационные идеи, которые делают проект уникальным. Их основные правила — работа над светом, сочетание материалов из дерева, металла и стекла, гармоничная интеграция и уважение к окружающей среде.

ТЕКСТ: Анна СМЕРНОВА ФОТО: бюро Chevallier Architectes



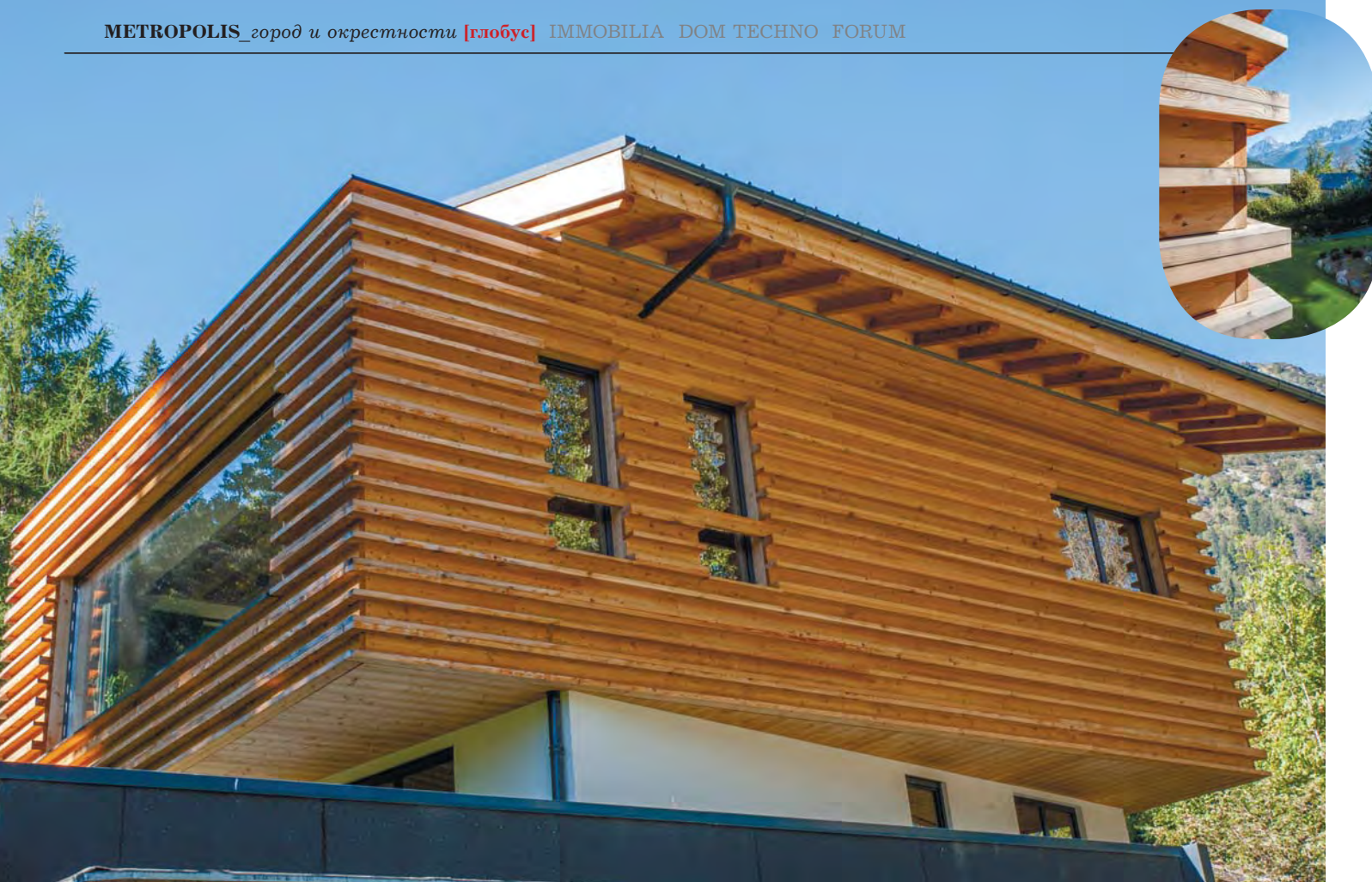
Традиционный швейцарский Rassard («Раккард») — это альпийский дом, построенный из дерева, состоящий из центрального жилого пространства, расположенных по бокам комнат и зернохранилища. Архитекторы бюро Chevallier Architectes, получив заказ на реконструкцию небольшого шале, решили добавить постройке характера.

Проект Rassard прежде всего является историей семейных связей и преемственности двух поколений. Заказчиком является сын клиента, который когда-то заказывал проект у отца архитектора Рено Шевалье, руководителя бюро Chevallier Architectes. На основании доверительных отношений, возникших во время первого сотрудничества, он и выбрал продолжателя профессиональной династии для воплощения своей альпийской мечты. Взаимное доверие заложило основу для успеха проекта.

Дом строился для круглогодичного проживания в комфортных, отвечающих современным требованиям, усло-

виях. Необходимо было сохранив существующий фундамент создать оптимальные проектные решения исходя



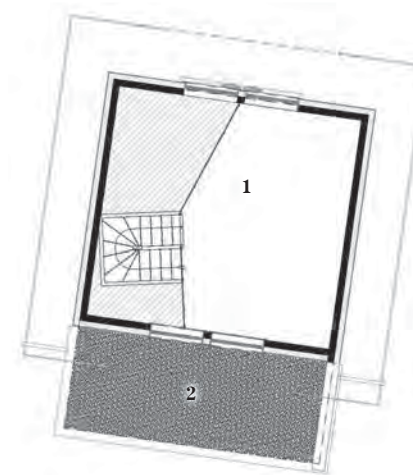


из факторов месторасположения, включающих, среди прочего, крутой рельеф и захватывающие дух виды.

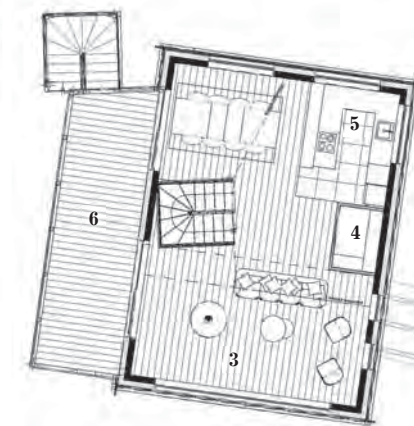
В результате жилые помещения открыты на все четыре стороны, эффективно снабжаются естественным светом, а планировка продумана в соответствии с движением солнца и видами из окон.

Здание четырехэтажное, основной вход организован через подклет. На первом этаже размещены спальни, парадные помещения организованы на двух верхних уровнях. С широкой террасы, соседствующей с гостиной, по деревянной лестнице можно напрямую спуститься на участок.

Архитектурный облик здания складывается из кровельных свесов, ступенчатых выступов стен, и похож на кубик Рубика в процессе сборки. Фасады, напоминающие штабелированный пиломатериал, выполнены из лиственницы. Акцентным элементом является огромное панорамное окно. По словам архитектора, доставка и установка этой конструкции с использованием специального оборудования и инструментов, стала ярким зрелищем для участников и соседей. Что, впрочем, полностью соответствовало амбициозности этого пусть и небольшого, но интересного проекта.



План мансардного этажа



План второго этажа



План первого этажа

- 1. Кабинет
- 2. Эксплуатируема кровля
- 3. Гостиная
- 4. Столовая
- 5. Кухня
- 6. Терраса

- 7. Холл
- 8. Хозяйская спальня
- 9. Гостиная спальня
- 10. Детская спальня
- 11. Ванная комната
- 12. Санузел